

AEON[®]

Digital Video Recording System

LE800



Benutzer Handbuch / User manual

CMS - Software



Inhaltsangabe

1.1 CMS Installation	3
1.2 Erster Login und Bedienoberfläche	5
1.3 Gruppen & Ereignisse	7
1.4 DVR-Verbindungen / Gruppen anzeigen.....	7
1.5 Ereignisansicht	8
1.6 Informationsfenster	8
1.7 Hauptfenster	9
1.8 Audio Kontrolle	9
1.15 eMap Einstellungen	15

Index

1.1 CMS Installation	24
1.2 CMS Login and Environment.....	27
1.3 Groups & Events	29
1.4 View DVR/ Group List.....	29
1.5 Event View	30
1.6 Local PC Information and Control.....	30
1.7 Main Display	32
1.8 Audio Control	32
1.15 eMap Setup	38



Installation und Benutzung

1.1 CMS Installation

System Voraussetzungen:

Intel Pentium 4 CPU oder ähnlich.

Microsoft Windows Vista, Windows XP, Windows 2003 Server.

512MB Arbeitsspeicher oder höher.

20MB HD Speicher für die Installation (lokale Speicherung benötigt weiteren Speicher).

Installations Anleitung:

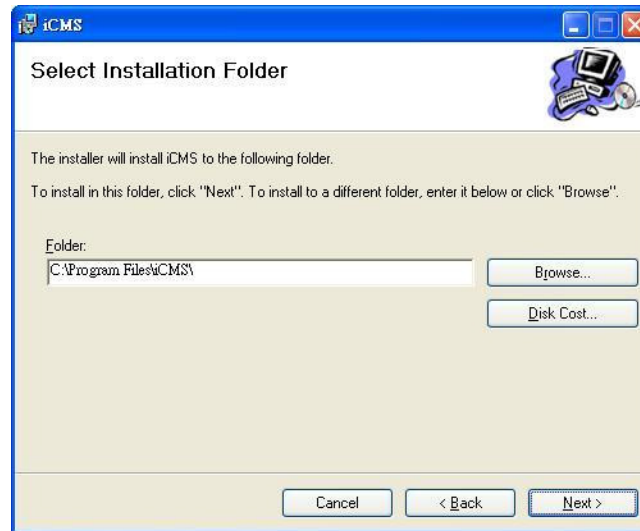
Schritt 1 : Legen Sie die Software CD in Ihr Laufwerk und öffnen Sie den CMS Ordner.

Schritt 2 : Führen Sie die Datei "**setup.exe**" aus.

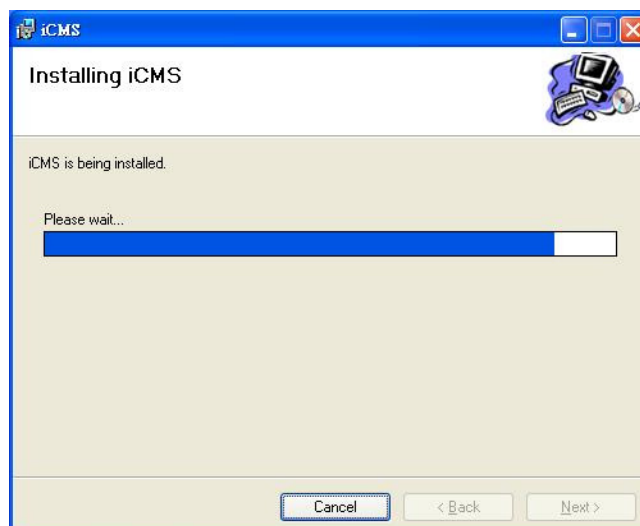
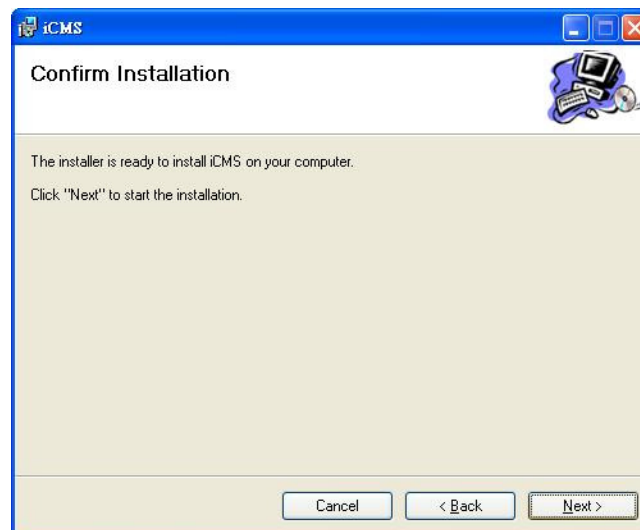
Schritt 3 : Wählen Sie "**Next**"



Schritt 4 : Wählen Sie "**Browse**" um den Installationspfad zu ändern. Um den zu überprüfen, ob auf dem gewählten Laufwerk genug Speicher vorhanden ist, klicken Sie "**Disk Cost**". Mit "**Next**" gelangen Sie zum nächsten Schritt.

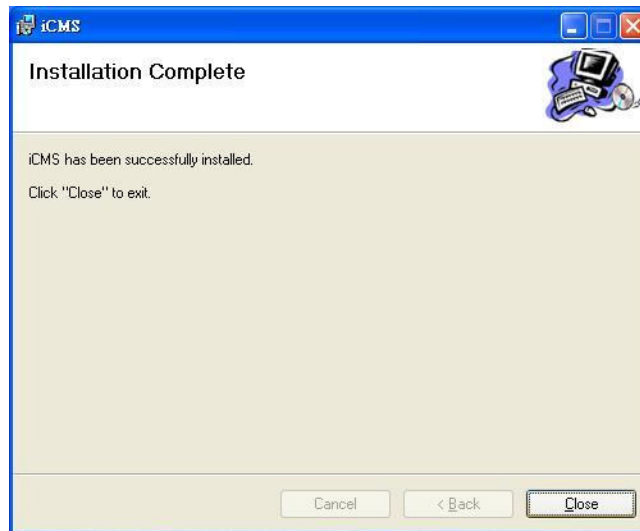


Schritt 5 : Klicken Sie erneut **'Next'** um die Installation zu starten.



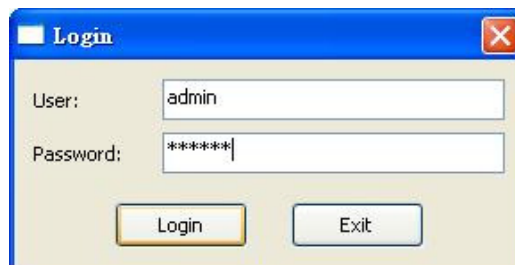


Schritt 6 : Wählen Sie **'Close'** um die Installation abzuschliessen.

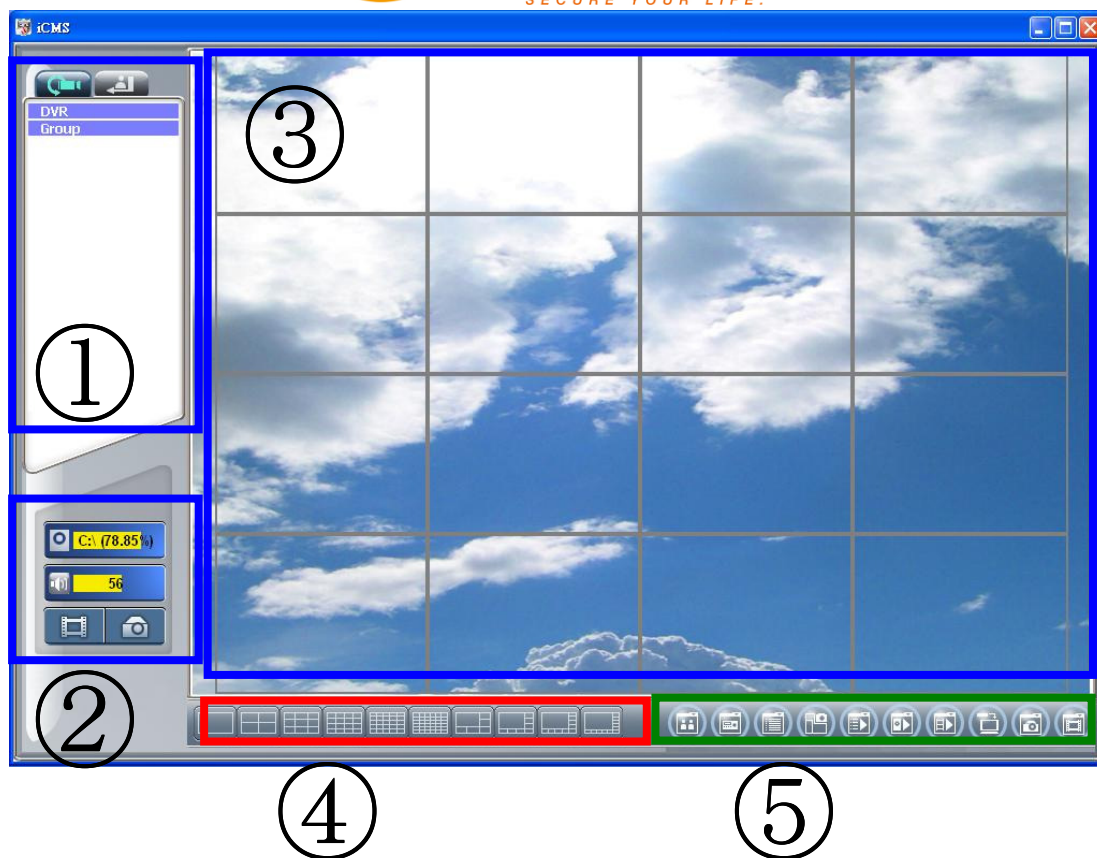


1.2 Erster Login und Bedienoberfläche

Um das CMS Programm zu starten, loggen Sie sich mit dem Administratorkonto ein. Der Standard Benutzername ist 'admin' und das Standard-Passwort lautet '123456'.





Nach Login sehen Sie folgendes Fenster:



① Informationsfenster	Anzeige der verbundenen DVR's. Weiteres unter "1.3 Gruppen & Ereignisse" für weitere Details.
② PC Informationen und Kontrollen	Informationen über freien Speicher, Lautstärke, Aufnahmen...etc. Für weitere Informationen siehe "1-6 Lokale PC Informationen und Kontrollen".
③ Main Display	Live image display area. See "1.7 Main Display" for more details.
④ Anzeige Modi	Several choices of display modes supported by CMS.
⑤ Funktionsschaltflächen	Nähere Informationen zu den Funktionskontrollen unter "1.11 Funktions schaltflächen".

1.3 Gruppen & Ereignisse

Icon	Description
	Zeit alle aktiven DVR-Verbindungen / Gruppen.
	Logbuch : Zeigt ein Logbuch mit allen DVR-Ereignissen an




1.4 DVR-Verbindungen / Gruppen anzeigen

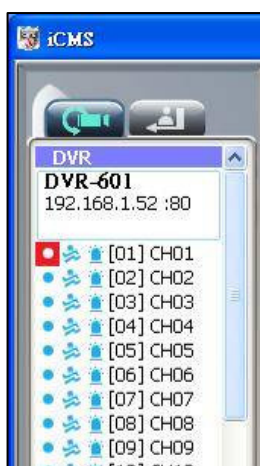
Mit einem Linksklick auf 'DVR' oder 'Group' können Sie die komplette Liste anzeigen.

Mit einem Doppelklick auf einen Eintrag der DVR-Liste wird die Verbindung aufgebaut und die Bilder im Hauptfenster angezeigt. Weitere Informationen unter "1.13 Benutzerverwaltung".

Mit einem Doppelklick auf einen Eintrag der DVR-Liste wird Ihnen die entsprechende Kamera im Hauptfenster angezeigt. Schauen Sie unter "1.14 Gruppenadministration" für weitere Informationen.

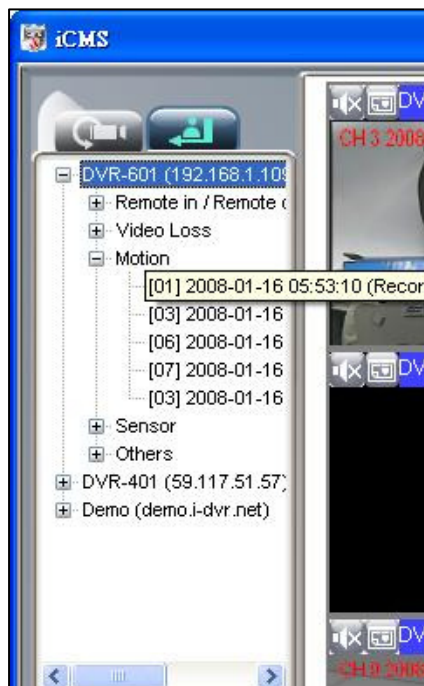


Icon	Description
	Video Loss
	Motion
	Sensor



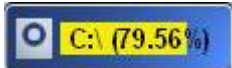
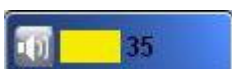


1.5 Ereignisansicht

Dieses Fenster listet Ihnen alle gespeicherten Ereignisse auf. Jeder DVR speichert unterschiedliche Ereignismeldungen wie Netzwerkzugriffe, Videoverlust, Bewegungserkennung, Sensoralarme und Andere (Neustart, Tastatursperre, Festplatte voll) ab.



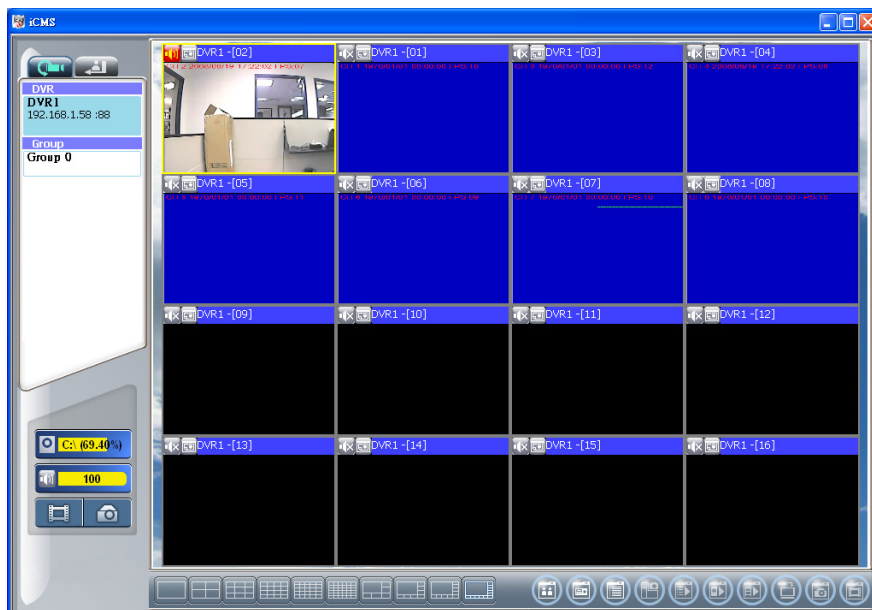
1.6 Informationsfenster

In der linken Ecke der Software sehen Sie folgende Anzeigen:

Icon	Function	Description
	HDD Info	Zeigt den freien Speicher des Installationslaufwerks.
	Lautstärke	Lautstärke der Liveübertragung und Aufnahmen.
	Aufnehmen	Startet die Aufnahme des Livebildes. Um abgespeicherte Aufnahmen abzuspielen, klicken Sie im Menu auf "Play Recorded Files". Lesen Sie auch unter "1.21Aufnahmen".
	Screenshot	Macht ein Schnappschuss des Livebildes. Um abgespeicherte Screenshots wieder auf zu rufen, klicken Sie im Menu auf "Snapshot manager". Lesen Sie auch unter "1.21Screenshots".



1.7 Hauptfenster

Das Hauptfenster ist der Bereich in dem die Live-Bilder der Rekorder angezeigt werden. Sie können das Livebild einer Kamera in ein beliebiges anderes Fenster ziehen um die Anzeigeposition der Kamera zu verändern. Die Audioübertragung kann per Klick auf das Lautsprechersymbol aktiviert oder deaktiviert werden.

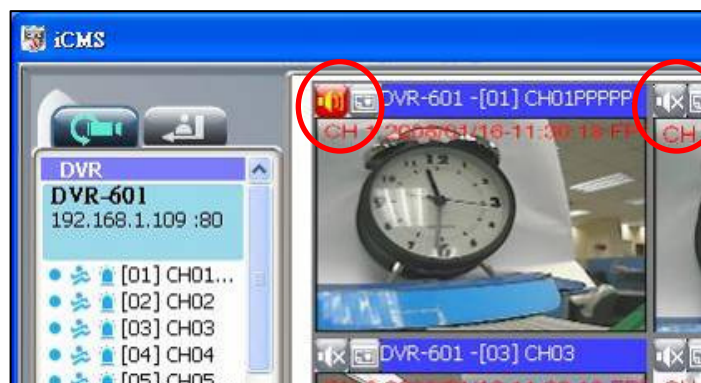


1.8 Audio Kontrolle


Im Livemodus können Sie das Audiosignal jeder Kamera ein- oder ausschalten:

- 「」 Audiosignal ist an.
- 「」 Audiosignal ist aus.

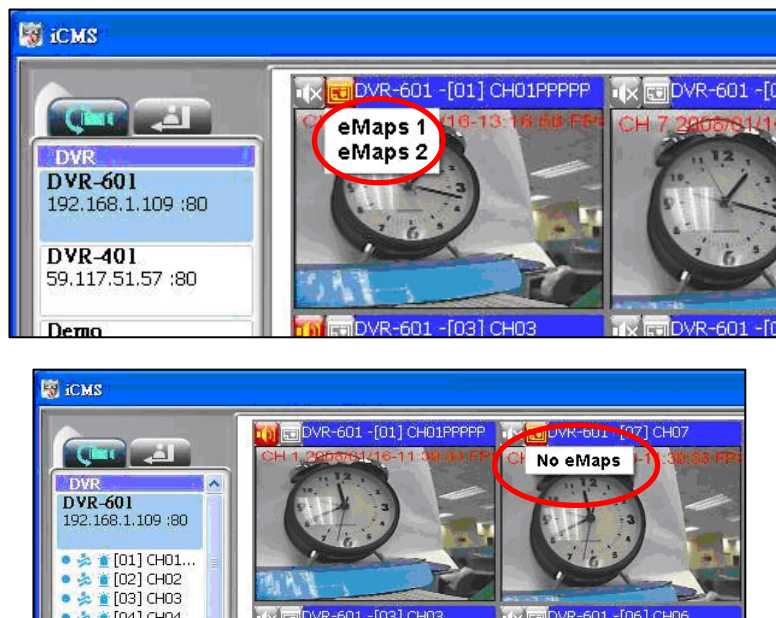
Die Audioübertragung kann per Klick auf das Lautsprechersymbol aktiviert oder deaktiviert werden. Es kann nur eine Audioübertragung von einer Kamera zur gleichen Zeit gestartet werden.



1.9 eMap Einstellungen

Drücken Sie im Hauptfenster auf  um das eMap-Fenster zu öffnen. Falls schon eMaps hinzugefügt worden sind, tauchen diese im Dropdown-Menü auf. Die Kanäle mit nicht vorhandenen eMaps sind mit "No eMaps" gekennzeichnet.

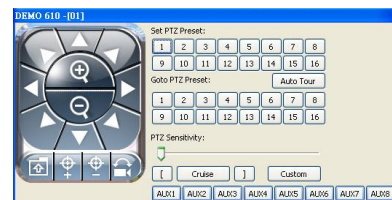
Für weitere Informationen schauen Sie unter "1.15 eMap Einstellungen".



1.10 PTZ Kontrolle

Klicken Sie rechts in das Livebild um das Menu für die Steuerung von PTZ-Kameras zu aktivieren:




Icon	Description
8 Richtungstasten	PTZ Steuerung
	ZOOM+ : Zoom Rein
	ZOOM- : Zoom Raus
	Tour starten
	FOCUS+ : Fokus Näher
	FOCUS- : Fokus Weiter
	Tour 2 starten
Set PTZ Preset	16 PTZ Punkte speichern
Goto PTZ Preset	16 PTZ Punkte anfahren
	Auto Tour aktivieren
PTZ Sensitivity	PTZ Sensitivität
	Start und Endpunkt der Auto-Dreh-Funktion
	Aktiviert die Auto-Dreh-Funktion
	Reservierte Funktion
AUX 1~8(Customize)	AUTO+1 - AUTO+8



1.11 Funktionsleiste





Die Funktionsleiste beinhaltet 10 Funktionsfelder:

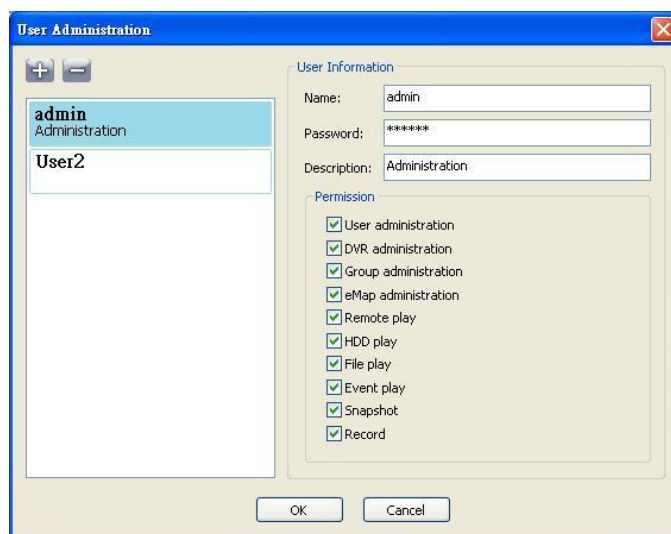
Icon	Description
	Benutzerverwaltung. Bitte schauen Sie unter 「1.12 Benutzer Verwaltung」
	DVR Verwaltung. Bitte schauen Sie unter 「1.13 DVR Verwaltung」
	Gruppen Verwaltung. Bitte schauen Sie unter 「1.14 Gruppen Verwaltung」
	eMap Verwaltung. Bitte schauen Sie unter 「1.15 eMap Einstellungen」
	Wiedergabe. Bitte schauen Sie unter 「1.16 Remote-Site Playback」
	HDD Wiedergabe. Bitte schauen Sie unter 「1.17 HDD Wiedergabe」
	Datei Wiedergabe. Bitte schauen Sie unter 「1.18 Datei Wiedergabe」
	Ereignis Wiedergabe. Bitte schauen Sie unter 「1.19 Ereignis Wiedergabe」
	Screenshot speichern. Bitte schauen Sie unter 「1.20 Screenshot speichern」
	Aufnahme Daten. Bitte schauen Sie unter 「1.21 Aufnahme Daten」

1.12 Benutzer Verwaltung

Bevor Sie die Software regulär in Betrieb nehmen, sollten Sie die nötigen Benutzerrechte einrichten. Jedem Benutzer wird ein Passwort und eine optionale Beschreibung zugewiesen werden. Wenn ein Benutzer nicht volle Rechte besitzt, ist er nicht in der Lage die Funktionstasten zu benutzen. Nur der Administrator kann die Benutzerrechte definieren oder verändern.

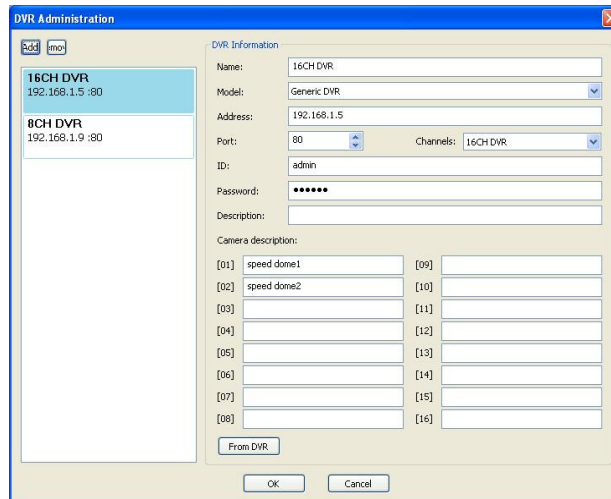
Select “**OK**” to save the setup.

Icon	Description
	Einen Benutzer hinzufügen. Der Standard-Benutzer hat keinerlei Rechte.
	Löscht den gewählten Benutzer



1.13 DVR Daten eingeben

In diesem Menu können Sie die Adressdaten Ihrer DVR's eingeben. (Wählen Sie Generic DVR als Modell aus). Klicken Sie "OK" um zu speichern.



1.14 Gruppen Einstellungen

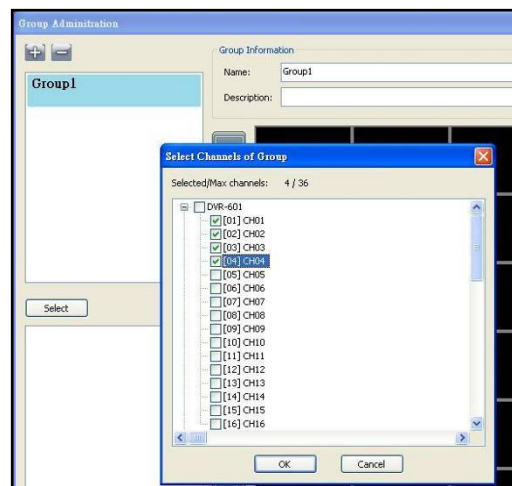
Eine "Gruppe" ist eine Zusammenstellung von Kameras eines oder mehrerer Rekorder. Das bedeutet, Sie können parallel die Bilder von mehreren Rekordern in einem Fenster sehen.

Schritte:

Schritt 1: Fügen Sie eine neue Gruppe hinzu.

Schritt 2: Klicken Sie 'Select' was ein neues Fenster öffnet.

Schritt 3: Wählen Sie alle Kamerakanäle des Rekorders an, die übermittelt werden sollen.



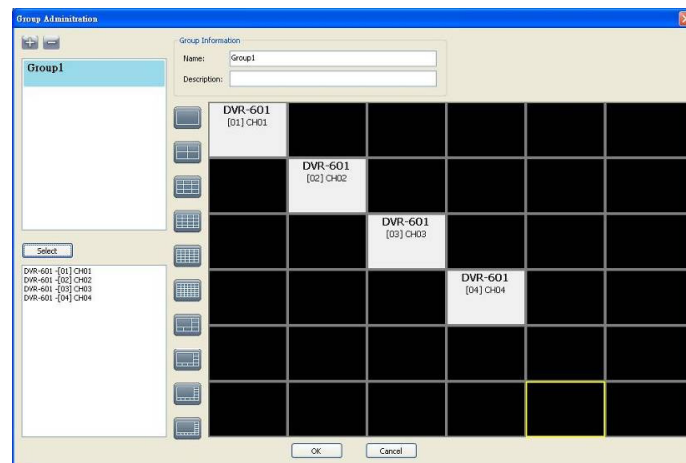
Schritt 4: Klicken Sie “OK” um zum vorigen Fenster zurückzukehren.

Schritt 5 : Wählen Sie einen Anzeigemodus aus.

Schritt 6: Ziehen Sie einfach einen Kanal in das Hauptfenster an eine Anzeigestelle ihrer Wahl. Alternativ können Sie im Hauptfenster mit gedrückter Maustaste Kanäle verschieben.

Schritt 7: Sie können über ‘Select’ weitere Kanäle hinzufügen, ungespeicherte Kanäle gehen verloren.


Schritt 8 : Klicken Sie auf “OK” um zu speichern.



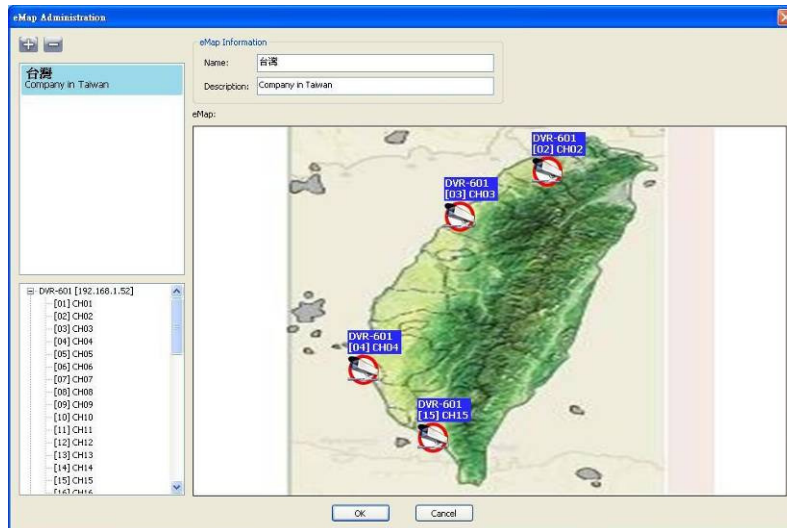
1.15 eMap Einstellungen

Über dieses Menu können Sie dem DVR eine eMap (zB. den Gebäudegrundriss) zuweisen. Wechseln Sie nun über ein Symbol im Livebild auf die eMap-Ansicht, können Sie die Livebilder an der entsprechend angegebenen Position auf der eMap sehen.

Schritte:

1. Klicken Sie [] um den Pfad des eMap-Bildes auszuwählen.
2. Klicken Sie [OK] nach dem Sie die Datei angewählt haben um die Datei in der Software anzuzeigen.
3. Ziehen Sie nun den Kamerakanal von Links auf die entsprechende Position auf der Karte.
4. Um einen Kanal wieder zu löschen, klicken Sie rechts auf das Kamerasymbol (CH1-CH16), wählen Sie dann "Remove".

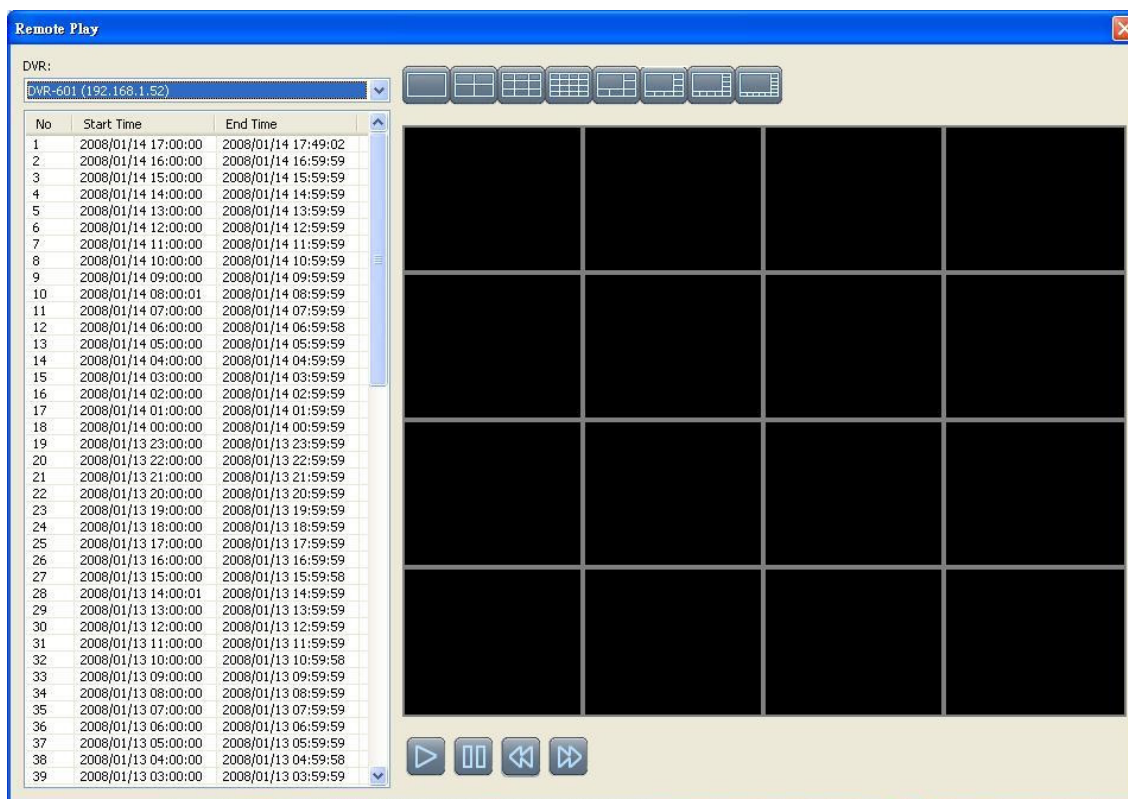
5. Klicken Sie [OK] um die Angaben zu speichern..








1.16 Wiedergabe

Sie können über das CMS-Programm aufgenommene Daten wiedergeben. Wählen Sie unten in der Funktionsleiste "Play video segments of remote DVR's". Im sich öffnenden Fenster können Sie nun oben Links unter DVR den Rekorder anwählen, von dem Sie Dateien wiedergeben möchten. Darunter werden die jeweiligen Aufnahmedateien aufgelistet.

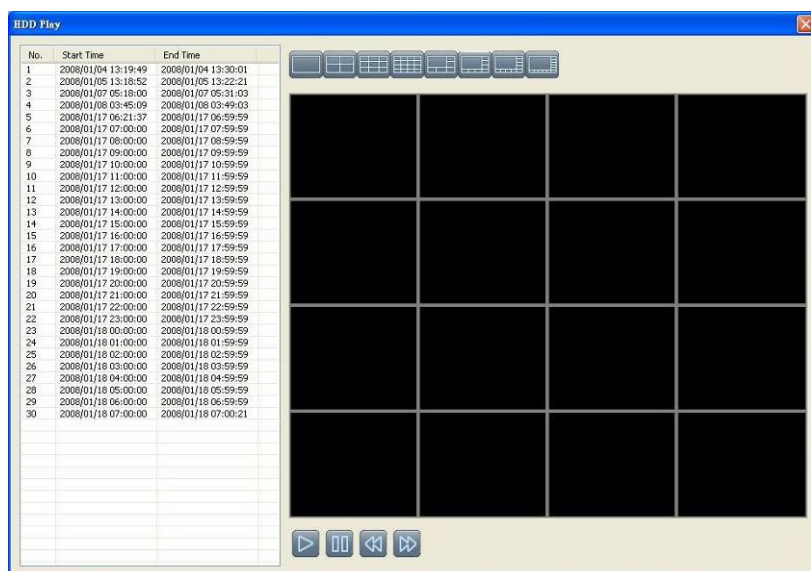




Icon	Description
	Wiedergabe.
	Pause.
	Stop.
	Schnell Vorwärts.
	Schnell Rückwärts.

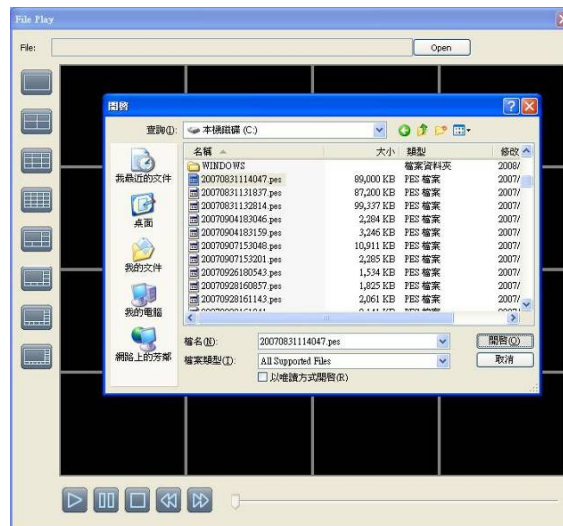
1.17 HDD Wiedergabe






Ganz neu ist die Möglichkeit, eine Festplatte des DVR's über den PC ab zu spielen. Hierzu bauen Sie einfach die HDD aus und schließen Sie sie an Ihren PC an. Über den Knopf „Play Video segments via plugged Harddrives“ in der Funktionsleiste starten Sie die Wiedergabe. Wie im Bild unten zu sehen ist, werden die Daten der Festplatte links nach Datum und Uhrzeit aufgelistet.



1.18 Datei Wiedergabe

Über das Menu “Play recorded files” können Sie alle .irf Dateien wiedergeben.



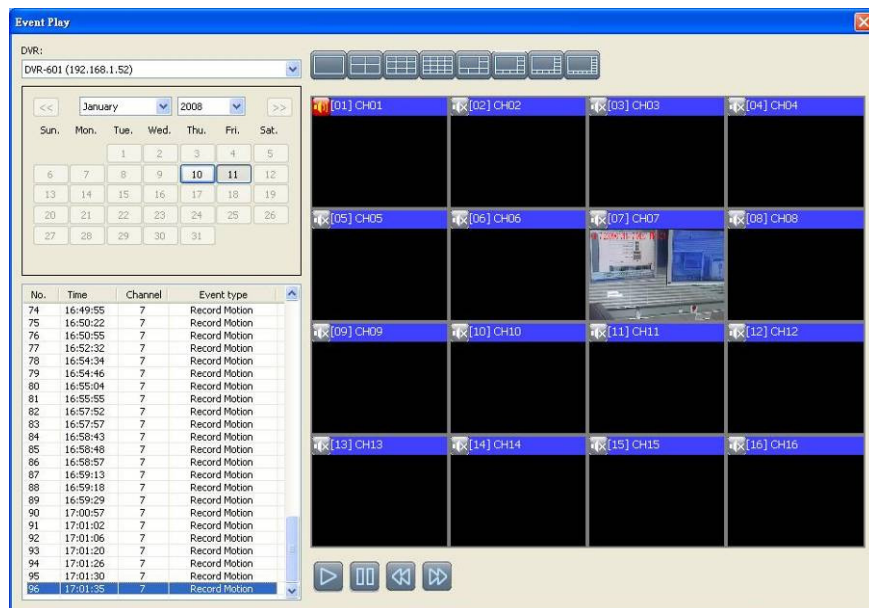
Icon	Description
	Wiedergabe.
	Pause.
	Stop.
	Schnell Vorwärts.
	Schnell Rückwärts.

1.19 Ereigniswiedergabe

Sie können alle via Bewegungserkennung erfolgten Aufnahmen über den Knopf: “View and Play recorded events“ in der Funktionsleiste suchen und abspielen.

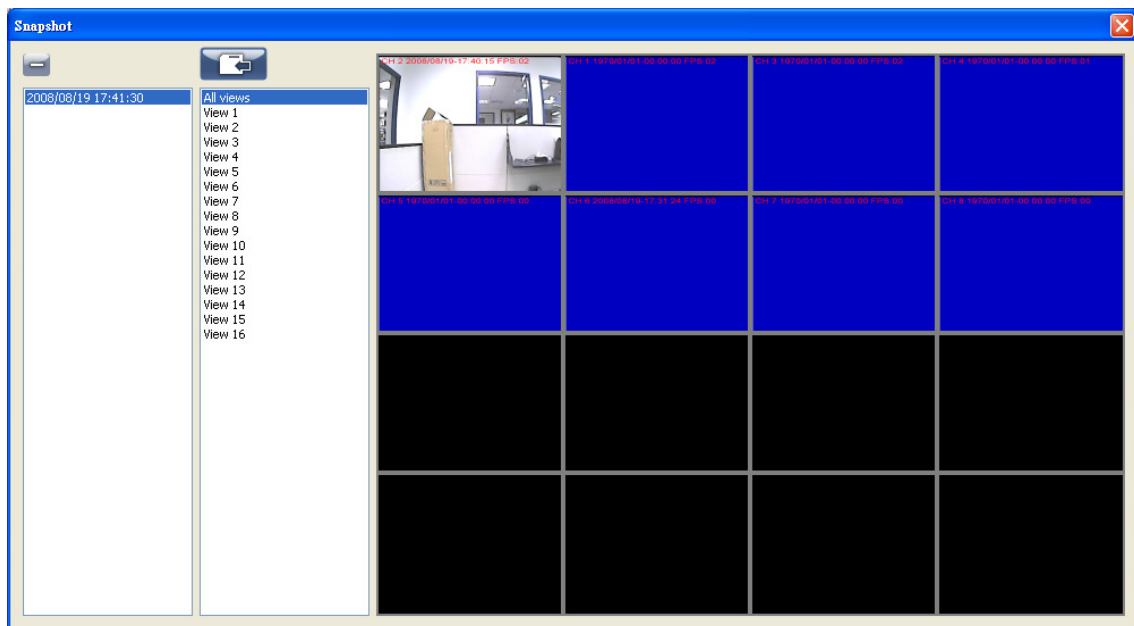
Schritte:

1. Wählen Sie den DVR aus.
2. Wählen Sie ein Datum.
3. Doppelklick auf den gewünschten Ereignistyp: “Event type” um die Aufnahmen abzuspielen.
4. Wählen Sie den gewünschten Bildmodus oben aus.



1.20 Screenshots

Über den Knopf “show snapshot manager to show pictures” in der Funktionsleiste, können Sie alle gespeicherten Screenshots wieder auf rufen.



1.21 Lokale Aufnahmen

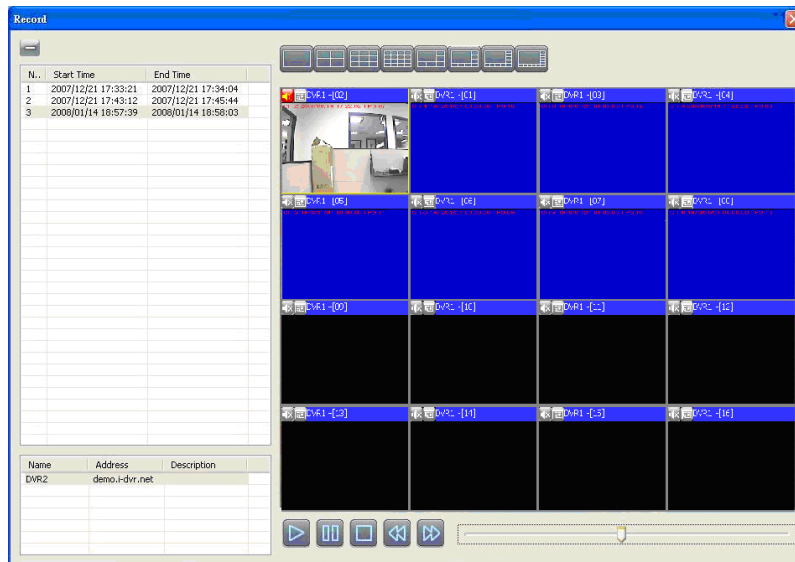
Über den letzten Knopf in der Funktionsleiste können Sie alle lokal auf dem PC abgespeicherten Videos suchen und abspielen.

Schritte:

Schritt 1 : Wählen Sie oben links die Aufnahmezeiten. Das Video wird im Hauptfenster rechts dargestellt

Schritt 2 : Oben rechts können Sie den Darstellungsmodus verändern.

Schritt 3 : Time bar will be shown on the right lower corner, please drag the time bar to specify the recording time you'd like to play.



LE800



User manual CMS - Software



CMS Installation & Usage Guide

1.1 CMS Installation

System Requirement:

Intel Pentium 4 processor or equivalent.

Microsoft Windows Vista、 Windows XP、 Windows 2003 Server.

512MB memory above.

20MB HD space. Recording and image capturing require extra space for storage.

Installation Guide:

Step 1 : Install the CD that is packed with the DVR and download the CMS software.

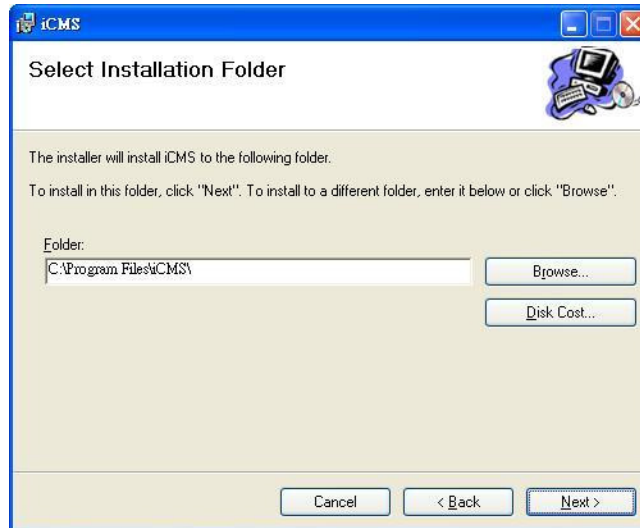
Step 2 : Decompress and execute “**setup.exe**”.

Step 3 : Select “**Next**”

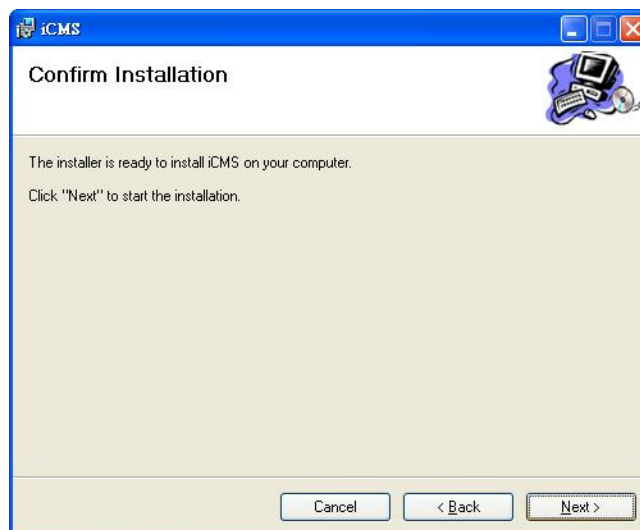


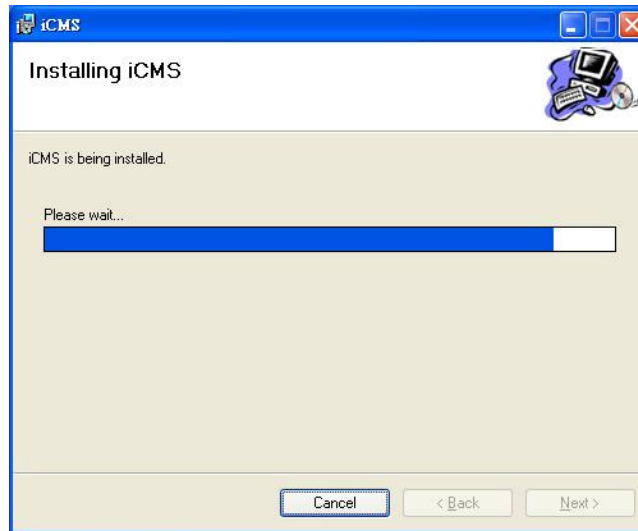


Step 4 : Select **“Browse”** to change installation path if needed. To check available space on hard disk, please select **“Disk Cost”** then please select **“Next”** to the next step.

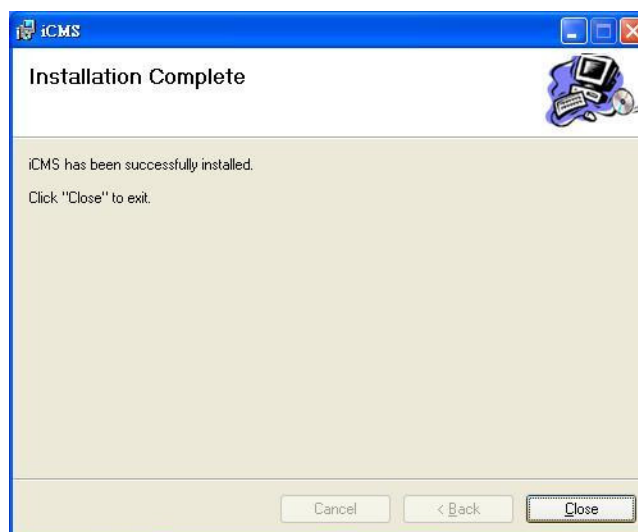


Step 5 : **“Confirm Installation”** window shows. Select **‘Next’** then the installation starts.



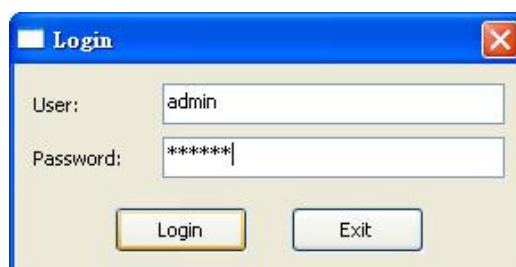


Step 6 : Select '**Close**' to finish installation when the "**Installation Complete**" window shows.

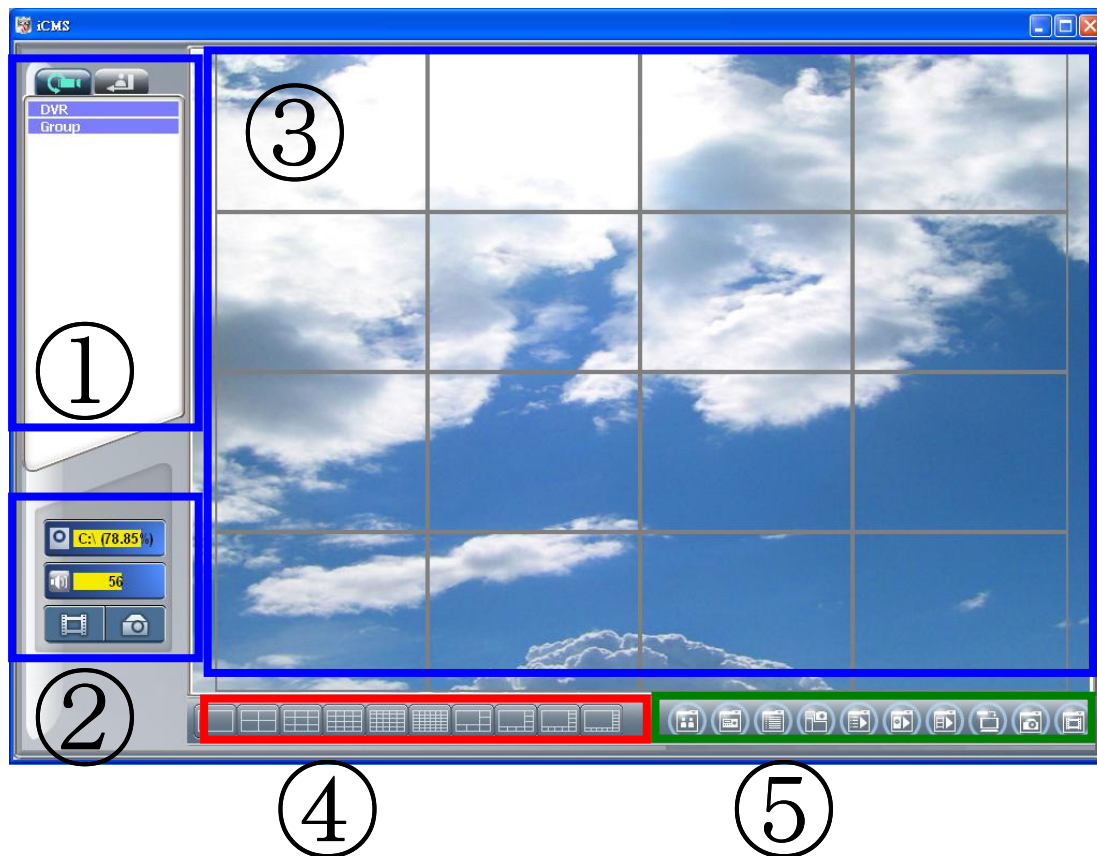


1.2 CMS Login and Environment

To enter CMS, the administrator's user name and password are required. The defaults are 'admin' and '123456'.





After successful login, the following image is shown on your screen:



① DVRs, Groups & Events	Information about DVRs, groups and events. See “1.3 Groups & Events” for more details.
② PC information and control	Information about local PC’s hard disk, volume, recording...etc. See “1-6 Local PC Information and Control” for more details.
③ Main Display	Live image display area. See “1.7 Main Display” for more details.
④ Display Modes	Several choices of display modes supported by CMS.
⑤ Operation Bar	A set of 10 operations are provided by CMS. See “1.11 Operation Bar” for more details.

1.3 Groups & Events

Icon	Description
	View list of logged in DVR / Group.
	View Logs : DVR event information list.




1.4 View DVR/ Group List

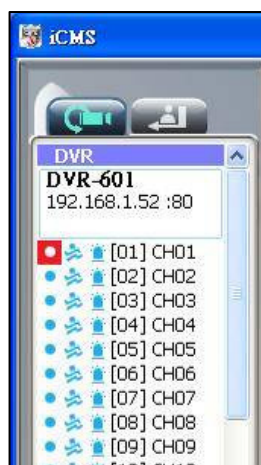
Single left click on 'DVR' or 'Group' will expand/ shrink the entire DVRs and groups list.

On the DVR list, double left click on a connected DVR will show its image in the main display. See "1.13 User Administration" for further information.

On the Group list, double left click on a group will show live image from the channels of the group in the main display. See "1.14 Group Administration" for further information.

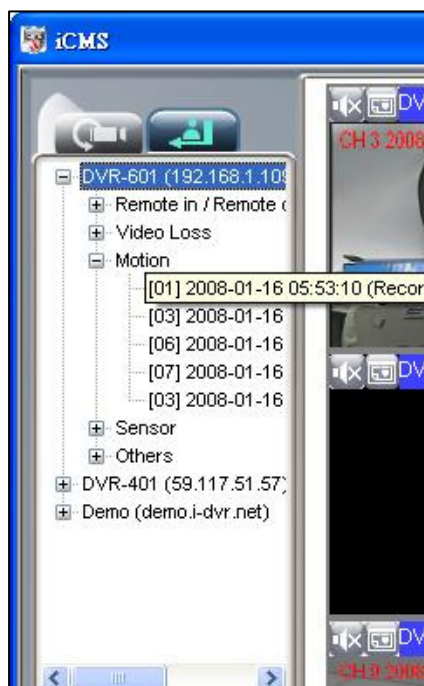


Icon	Description
	Video Loss
	Motion
	Sensor



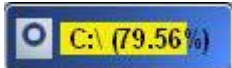
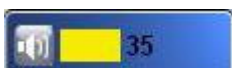


1.5 Event View

This window lists all the events recorded on the DVR. Each DVR has a list of different categories of events. According to Remote in/ Remote out, Video Loss, Motion, Sensor, and Other (Power Reset, Key lock, Key unlock, HD Full) .



1.6 Local PC Information and Control

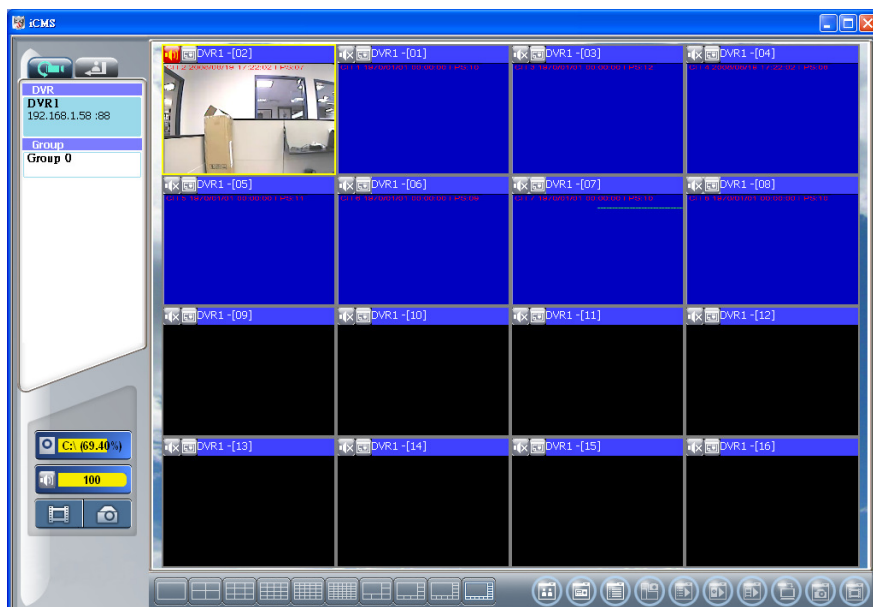
Located on the left lower corner of the screen, please see the chart below:

Icon	Function	Description
	HDD info	Shows the ratio of available space / HDD capacity of C:\ drive (where CMS is installed).
	Volume	PC volume or playback volume control bar.
	Recording	Record live image to local PC storage. To view locally stored data, use "Record" under the operation bar. Also see "1.21 Recording data" for detail.
	Snapshot	Take snapshot to save in local PC storage. To view all the snapshots you've taken; please go to "Snapshot" under the operation bar. See "1.20Snapshot data" for detail.



1.7 Main Display

The main display area is where the live image of DVR is shown. You can drag to change the location of the screen for each channel and turn On/ Off audio signal by clicking the mouse.



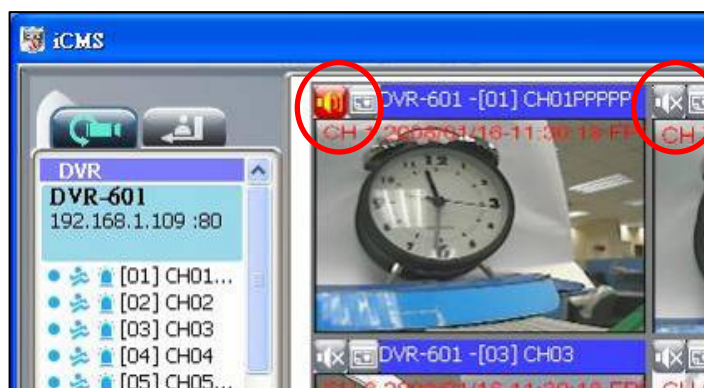
1.8 Audio Control

In live mode, you can turn On/ Off the audio signal of Ch1~Ch4 (4CH DVR supports only 1Channel audio recording):


「」 Audio signal is On

「」 Audio signal is Off

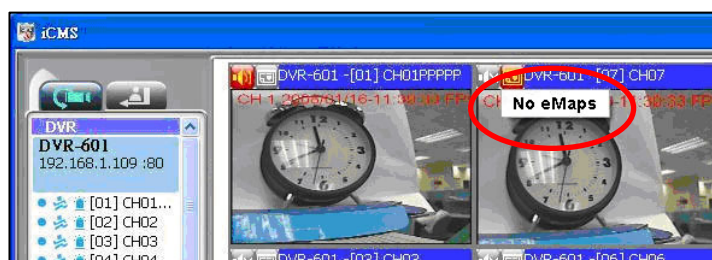
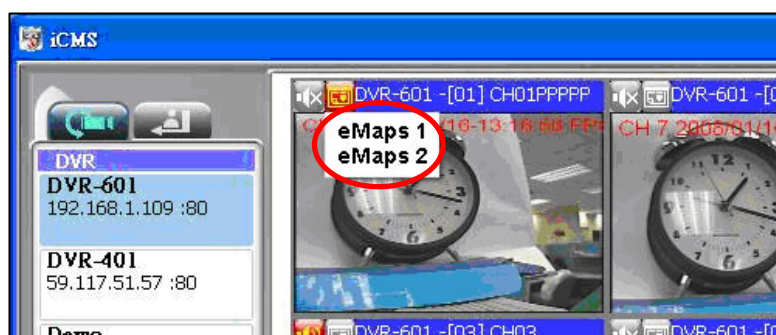
Turn On/ Off by clicking on the graphical icon, please note that each time only one audio signal channel is allow turned on.



1.9 eMaps Setup







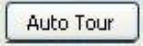

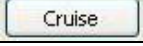
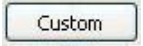
In LIVE view, press  to show eMap window. If a channel has e-Map settings added, a drop-down menu will appear showing the related e-Map names added in this channel. The channel that has not been added with any e-Map settings will have "No eMaps" shown on the screen.

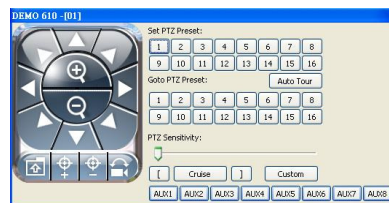
For more information about e-Map setup, please refer to "1.15 eMap Setup".



1.10 PTZ Control

Right mouse click on the screen, PTZ control icon will appear, as shown below:





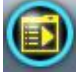



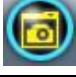

Icon	Description
8 Directional Button	PTZ Movement
	ZOOM+ : Zoom In
	ZOOM- : Zoom Out
	Preserved Function
	FOCUS+ : Focus Near
	FOCUS- : Focus Far
	Preserved Function
Set PTZ Preset	16 PTZ Preset Points
Goto PTZ Preset	16 PTZ Goto Preset Points
	Activate Auto Tour
PTZ Sensitivity	PTZ Sensitivity Setup
	Set the start and the end point of Cruise function
	Activate Cruise Mode
	Preserved Function
AUX 1~8(Customize)	AUTO+1 - AUTO+8



1.11 Operation Bar



10 Operations listed as below:



Icon	Description
	User Administration. Please see 「1.12 User administration」
	DVR Administration. Please see 「1.13 DVR Administration」
	Group Administration. Please see 「1.14 Group Administration」
	eMap Administration. Please see 「1.15 eMap Setup」
	Remote Playback. Please see 「1.16 Remote-Site Playback」
	HDD Playback. Please see 「1.17 HDD Playback」
	File Playback. Please see 「1.18 File Playback」
	Event Playback. Please see 「1.19 Event Playback」
	Snapshot Data. Please see 「1.20 Snapshot Data」
	Recording Data. Please see 「1.21 Recording Data」



1.12 User administration

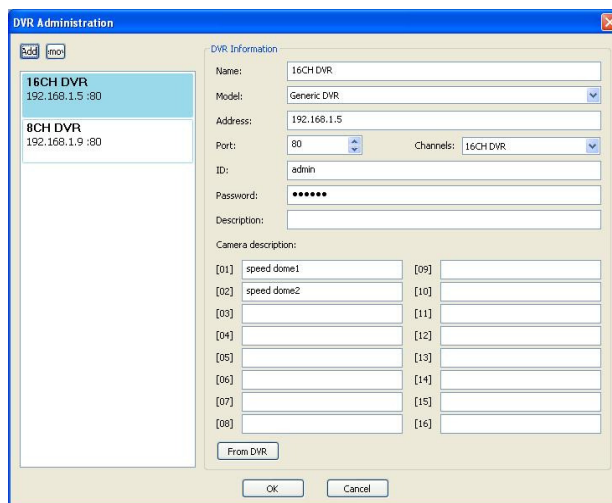
Before the CMS can be used on a PC, user accounts should be added with proper authority. Each user should be assigned with a password and optionally a description. If a user does not have certain authority assigned, he/ she will not be able to operate the corresponding function on the Operation Bar. The default is none of the authority assigned. The administrator should assign proper authority to each user. These user accounts can be deleted or edited later on.

Select **"OK"** to save the setup.

Icon	Description
	Add a user account. The default authority has none permission.
	Delete a user account.

1.13 DVR Connection Information Setup

You can add or delete the DVR connection, information and description editing, also enter names of the channels (Please select Generic DVR for DVR Model). After setup, please click "OK" to store setup.



1.14 Group Administration

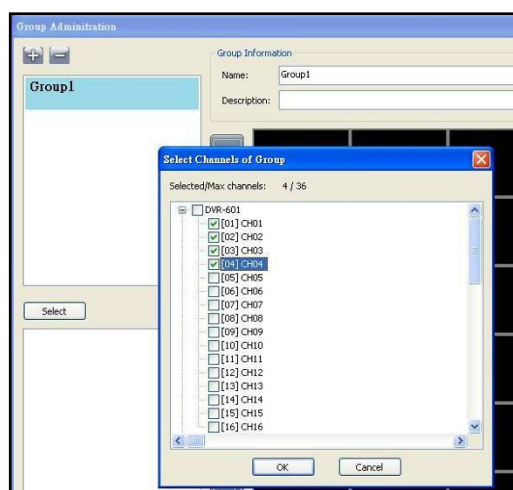
A 'Group' means a set of video channels from one or many DVRs, which means, user can organize channels from different DVRs to be set in a group. This function allows you to monitor and manage channels from multiple DVRs easily and flexibly.

Steps:

Step 1 : Add a new group and set its name and description.

Step 2 : Click '**Select**' which will bring up a new window.

Step 3 : Check the specific channels that you'd like them to be included in the group. To include all channels of a DVR, just ☐ check the DVR.



Step 4 : Click "**OK**" to return to the previous window.

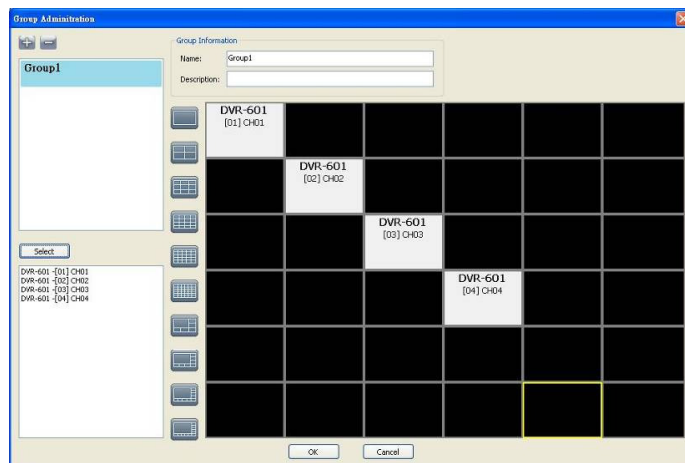
Step 5 : Select a display mode, system will auto select.

Step 6 : Drag a channel from the lower left panel into the main display to a preferred location. Or, change the channel location in the main display by mouse dragging.



Step 7 : You can 'Select' again to add other channels, but the un-saved channel locations will be lost.


Step 8 : Click "OK" to save the setup.

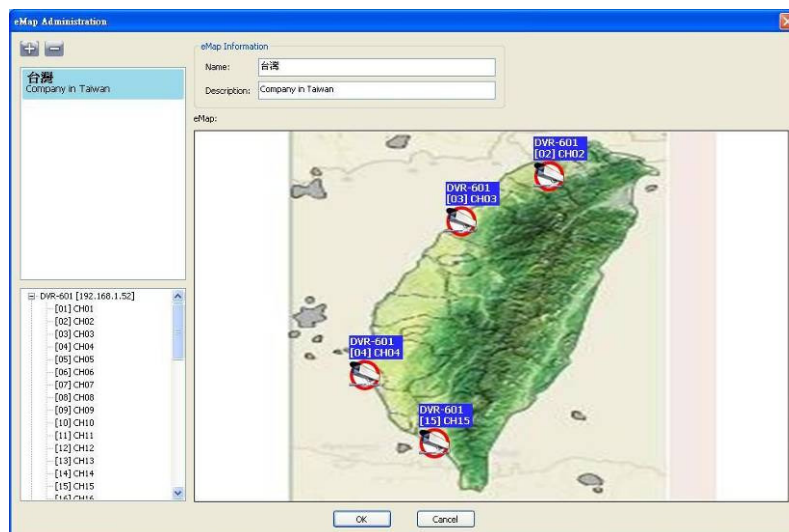


1.15 eMap Setup

If the DVR has the sub-region, or would like to have a picture on the background to monitor the channel, you can use the eMap.

Steps:

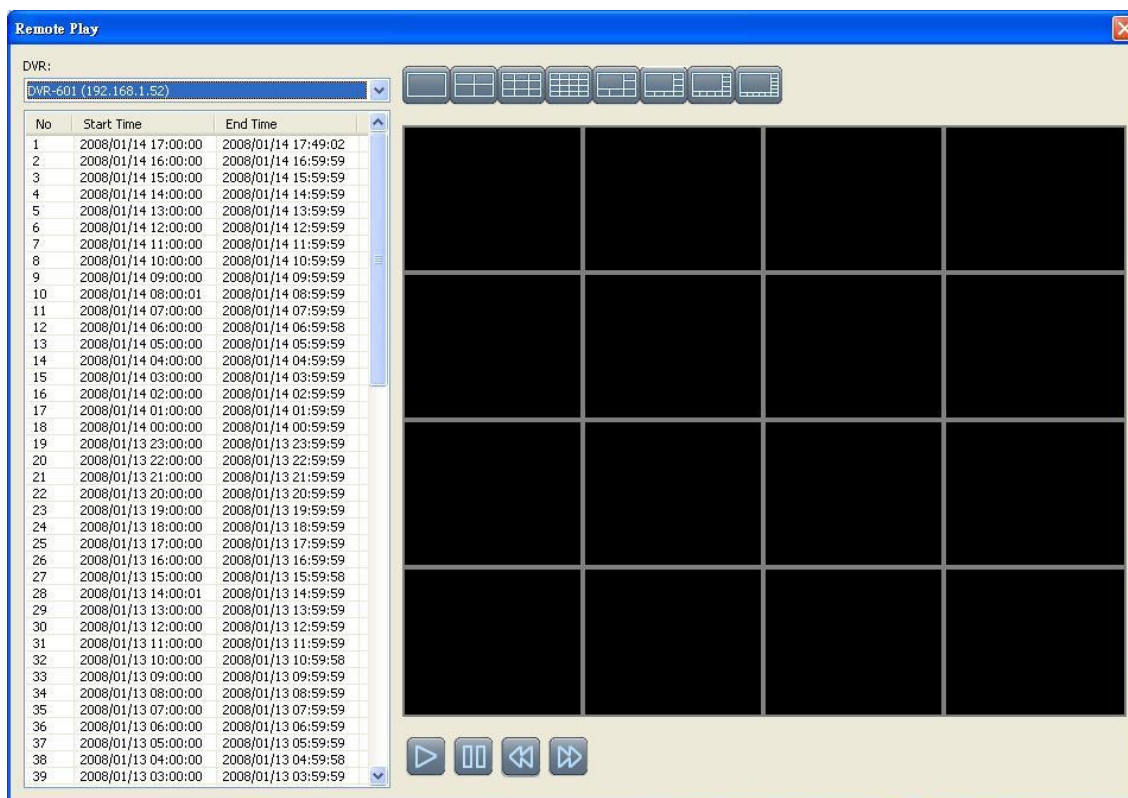
1. Click [] icon to select a path of the window picture.
2. Click [OK] button after selecting a picture, a window will show on the right picture content.
3. Use left mouse button to drag to any location.
4. To delete a channel, please right-mouse click on the channel icon (CH1-CH16), and select item option "Remove".
5. Click [OK] button after setup has been completed to store setup.







1.16 Remote-Site Playback

You can playback recorded images of the DVR on the remote-site. First select a DVR, DVR recording information list appears below, double-click to playback selected video time period, a video information screen will appear on the right. There are different split-screen options to select from, as shown below.





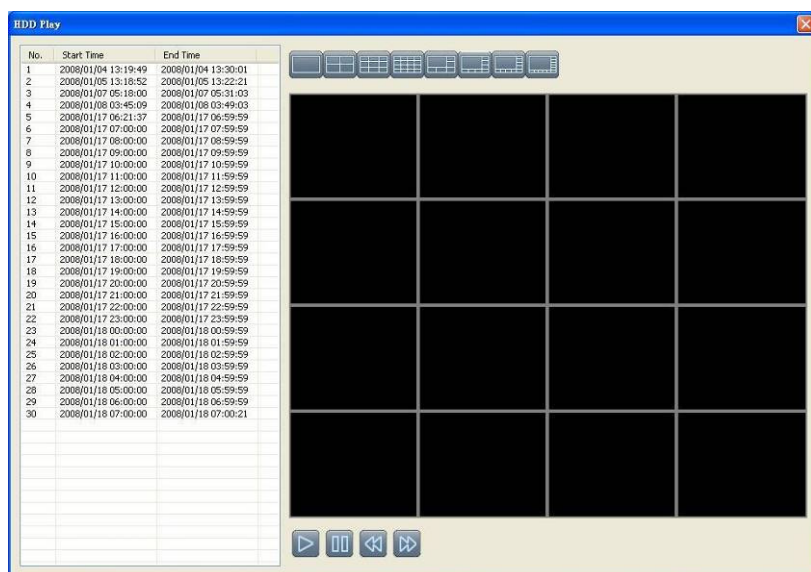
Icon	Description
	Start Playback.
	Pause.
	Stop playback.
	Fast forward.



Fast rewind.

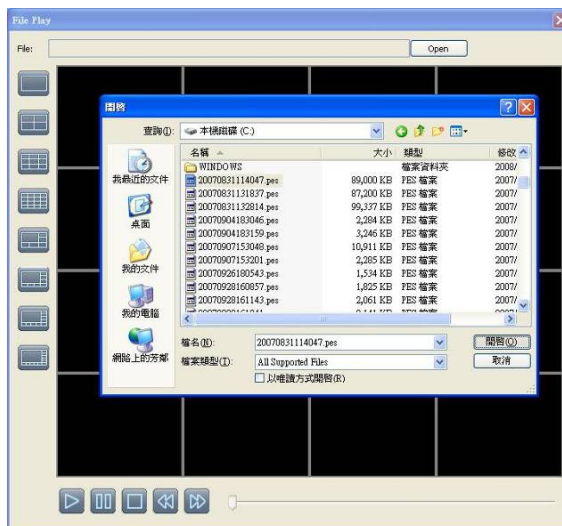
1.17 HDD Playback






You can directly play the recording data in the HDD that's uninstalled from DVR by CMS. See the picture below, the left part of the screen shows the recording data in a list form that's separated by hour and the right part is the main display. You can change the display modes and play files fast forward or rewind.



1.18 File Playback

You can play the recorded **.irf** files by “File Play” in CMS. It allows you to change the display mode, forward or rewind the file and drag the time bar.



Icon	Description
	Start Playback.
	Pause.
	Stop playback.
	Fast forward.
	Fast rewind.

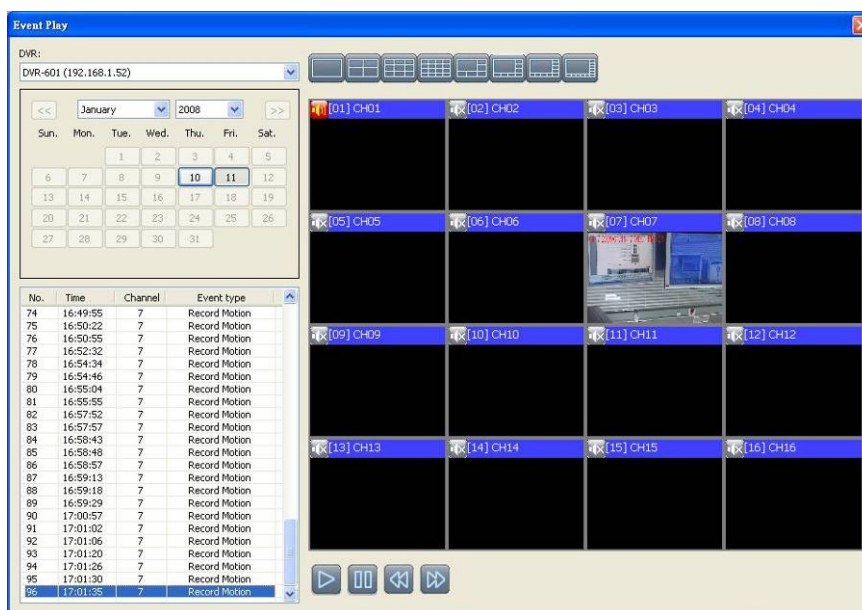


1.19 Event Playback

You can play the event recorded by the DVR.

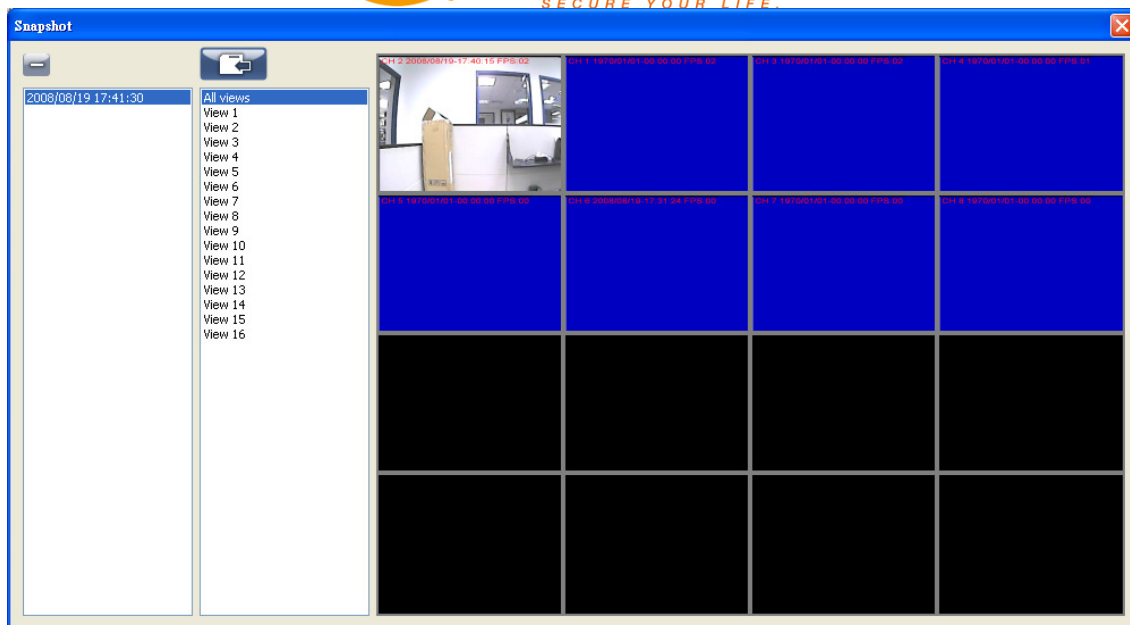
Steps:

1. Select DVR.
2. Select date.
3. Double-click on the selected “Event type” (table on the left hand side, bottom row), video will be shown on the right side of the screen.
4. Select split-screen.
5. Use the 4 icon functions on the bottom of the screen to operate video playback.



1.20 Snapshot Data

It can display all the snapshots you’ve taken, into “Snapshot Data”. You can review, delete or save as other files.



1.21 Recording Data

It can play all the recording files you've recorded, into "Recording Data". You can play or delete them.

Steps:

Step 1 : Choose the recording time at upper left corner, it will be played on the main display.

Step 2 : You can choose the display mode.

Step 3 : Time bar will be shown on the right lower corner, please drag the time bar to specify the recording time you'd like to play.

