



LUPUSEC 

Szenarienschalter

Benutzer Handbuch

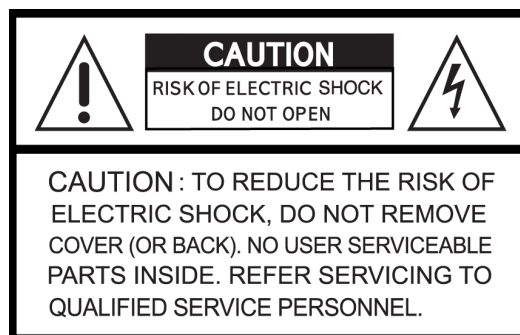
Einleitung

Vielen Dank für den Kauf des LUPUSEC Szenarienschalters. Bevor Sie den Szenarienschalter in Betrieb nehmen, lesen Sie die folgenden Sicherheits- und Installationshinweise aufmerksam und sorgfältig durch. Die Beachtung dieser Anleitung ist zwingend notwendig um einen gefahrlosen Betrieb sicherzustellen. Bei Fragen wenden Sie sich an Ihren Fachhändler oder direkt an LUPUS-Electronics. Ihr LUPUSEC Szenarienschalter wurde nach dem heutigen Stand der Technik entwickelt und gebaut, die geltenden Anforderungen nach europäischen und nationalen Richtlinien werden erfüllt.

Bewahren Sie das Handbuch sorgfältig auf, um im Nachhinein offene Fragen klären zu können. Die Anleitung ist fester Bestandteil des Produktes auch bei Weitergabe an Dritte.

Haftungsausschluss

Alle technischen Angaben und Beschreibungen in dieser Bedienungsanleitung wurden mit größter Sorgfalt erstellt. Dennoch sind Fehler nicht völlig auszuschließen. Deshalb weisen wir daraufhin, dass weder eine juristische Verantwortung noch irgendeine Haftung für jedwede Folgen, die auf fehlerhafte Angaben zurückgeführt werden, übernommen wird. Die Beschreibungen, Bilder und technischen Daten können sich im Sinne des technischen Fortschritts ändern. LUPUS-Electronics GmbH behält sich das Recht vor, jederzeit und ohne vorherige Ankündigung Änderungen an den Produkten und an der Bedienungsanleitung vorzunehmen. Es wird keine Garantie für den Inhalt dieses Dokumentes übernommen. Für Mitteilung eventueller Fehler oder Ungenauigkeiten sind wir jederzeit dankbar.



Dieses Symbol soll den Benutzer auf möglicherweise ungeschützte gefährliche Spannungen innerhalb des Gehäuses hinweisen. Diese können unter Umständen einen elektrischen Schlag auslösen.



Dieses Symbol soll den Nutzer auf die Nutzungs- und Wartungsanweisungen in den Benutzerhandbüchern und -unterlagen hinweisen, die dem Produkt beiliegen.

WARNUNG:

UM DAS RISIKO EINES ELEKTRISCHEN SCHLAGS ZU VERMINDERN, DÜRFEN SIE DAS OFFENE GERÄT ZU KEINER ZEIT NÄSSE ODER FEUCHTIGKEIT AUSSETZEN!

RoHS

Sämtliche von LUPUS-Electronics GmbH angebotenen bleifreien Produkte erfüllen die Anforderungen der europäischen Richtlinie zur Beschränkung der Verwendung gefährlicher Substanzen (RoHS). Dies bedeutet, dass sowohl der Herstellungsprozess als auch die Produkte absolut „bleifrei“ und ohne sämtliche in der Richtlinie aufgeführten gefährlichen Substanzen auskommen.

FC

Dieses Gerät wurde getestet und die Einhaltung der Grenzwerte nach Teil 15 der FCC Regularien für eine Klasse digitaler Geräte festgestellt. Diese Grenzwerte wurden festgelegt, um einen vernünftigen Schutz gegen gesundheitsschädlichen Umgang zu leisten, wenn das Gerät in einem gewerblichen Umfeld betrieben wird. Das Gerät erzeugt und benutzt Funkfrequenz-Energie und kann diese abstrahlen. Außerdem kann das Gerät, wenn es nicht gemäß des Benutzerhandbuches installiert und betrieben wird, andere Funkkommunikation stören. Die Anwendung dieses Gerätes in einer bewohnten Gegend kann zu Störungen führen, die möglicherweise zu Lasten des Benutzers beseitigt werden müssen.

CE

Hiermit erklärt die LUPUS-Electronics GmbH, dass sich das Gerät LUPUSEC – Szenarienschalter (Art. Nr. 12061, EAN 4260195433533), in Übereinstimmung mit den grundlegenden Anforderungen und den übrigen einschlägigen Bestimmungen der Richtlinie 1999/5/EG befindet.

Konformität:

Die Konformitätserklärung ist zu beziehen unter:

LUPUS-Electronics GmbH

Otto-Hahn-Str. 12

76829 Landau



Warnung

Bei Schäden, die auf Nichtbeachtung dieser Bedienungsanleitung zurückzuführen sind, erlischt der Garantieanspruch.

Für Folgeschäden übernehmen wir keine Haftung.

Bei Personen und/ oder Sachschäden, die auf unsachgemäße Handhabung oder Nichtbeachtung der Sicherheitshinweise zurückzuführen sind, übernehmen wir keine Haftung. In solchen Fällen entfällt jeder Garantieanspruch!

Der LUPUSEC Szenarienschalter wurde mit einem hochwertigen Gehäuse ausgestattet. Bitte beachten Sie dennoch bei der Verwendung folgende Sicherheitsbestimmungen:

- Schließen Sie den Szenarienschalter nur mit der dafür vorgesehenen Stromspannung an. Betreiben Sie den Szenarienschalter nur mit den dafür vorgesehenen Batterien.
- Behandeln Sie den Szenarienschalter behutsam, starke Vibrationen oder Stöße können den Szenarienschalter beschädigen.
- Der Wassermelder darf keiner direkten Szenarienschalter oder starken Wärmequellen wie z.B. Heizkörpern unmittelbar ausgesetzt werden.
- Installieren Sie den Szenarienschalter nicht in der Nähe von starken elektrischen Leitungen. Dies könnte die Übertragungsqualität beeinträchtigen. Setzen Sie das Gerät keinen unmittelbaren Magnetfeldern aus.
- Installieren Sie den Szenarienschalter nicht direkt auf Aluminium oder Eisen ohne den Fuß des Szenarienschalters mit einer Gummierung von dem Untergrund zu isolieren. Die Funkübertragung könnte gestört werden.
- Der Szenarienschalter darf nicht in feuchten, sehr kalten oder sehr heißen Umgebungen aufgestellt oder installiert werden. Beachten Sie die max. Feuchtigkeits- und Temperaturbedingungen.
- Der Szenarienschalter ist nur für den Innenbereich geeignet.
- Dieses Gerät ist nicht dafür bestimmt, durch Personen (einschließlich Kindern) mit eingeschränkten physischen, sensorischen oder geistigen Fähigkeiten oder mangels Erfahrung und/oder mangels Wissen benutzt zu werden.
- Kinder sind von diesem Produkt und anderen damit verbundenen elektrischen Geräten jederzeit fernzuhalten. Der Szenarienschalter enthält kleine Teile, die verschluckt werden können. Montieren Sie den Szenarienschalter außer Reichweite von Kindern. Lassen Sie Verpackungsmaterialien nicht achtlos liegen, diese können für spielende Kinder zu einer Gefahr werden.
- Zur Reinigung der Oberfläche des Szenarienschalters verwenden Sie ein halbfeuchtes Tuch und reiben Sie die Oberfläche anschließend trocken. Reinigungsmittel können die Oberfläche des Szenarienschalters beschädigen.

Sollten Sie Fehler feststellen

Falls Fehler auftreten sollten, entnehmen Sie die Batterien des Szenarienschalters und kontaktieren Sie Ihren Lieferanten. Weitere Benutzung erhöht die Gefahr eines Brands oder elektrischen Schlags.

Bestimmungsgemäßer Einsatz

Der LUPUSEC Szenarienschalter erlaubt Ihnen auf Tastendruck ein in Ihrer XT Zentrale hinterlegtes Szenario oder eine Hausautomation auszuführen. Der Szenarienschalter ist nur im Innenbereich einsetzbar. Ein anderer Einsatz als in dieser Bedienungsanleitung beschrieben ist nicht zulässig und führt zu Gewährleistungs- und Garantieverlust sowie zu Haftungsausschluss. Dies gilt auch für Veränderungen und Umbauten.



Entsorgungshinweise:

Gerät nicht im Hausmüll entsorgen!

Dieses Gerät entspricht der EU-Richtlinie über Elektronik- und Elektro-Altgeräte (Altgeräteverordnung) und darf daher nicht im Hausmüll entsorgt werden. Entsorgen Sie das Gerät über Ihre kommunale Sammelstelle für Elektronik-Altgeräte!

Dieses Produkt enthält einige Softwareprogramme, die unter die GPL-Lizenz für freie Software fallen.

Dieses Produkt enthält Software, die von dritten Parteien entwickelt wurde und/oder Software, die der GNU General Public License (GPL) und/oder der GNU Lesser General Public License (LGPL) unterliegt. Den Quellcode dieser Programme senden wir Ihnen gerne auf Anfrage zu. Der GPL- und/oder LGPL-Code, der in diesem Produkt verwendet und angeboten wird, steht UNTER AUSSCHLUSS JEGLICHER GEWÄHRLEISTUNG und unterliegt dem Copyright eines oder mehrerer Autoren. Für weitere Details siehe auch den GPL- und/oder LGPL-Code dieses Produktes und die Nutzungsbestimmungen von GPL und LGPL.

Den kompletten Lizenztext können Sie über <http://www.gnu.org/licenses/gpl-2.0.html> einsehen. Eine inoffizielle deutsche Übersetzung finden Sie unter: <http://www.gnu.de/documents/gpl.de.html>.

Szenarien Schalter

Achtung:

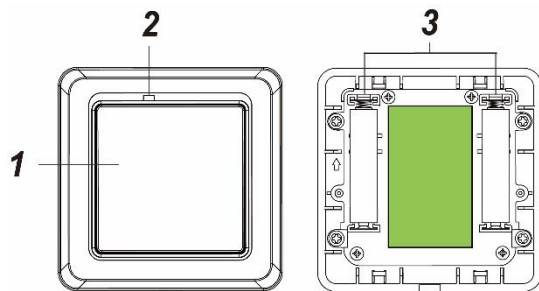
Dieses Produkt ist nicht mit einer XT1 oder einer XT2 Alarmzentrale ohne zusätzlichem „Upgrade Dongle auf XT2 Plus“ kompatibel!

Produktbeschreibung:

Der Szenarien Schalter kann durch einen Tastendruck eine Gruppe, von bis zu fünf selbst definierten Automationsregeln (ein Szenario), auslösen.

Sensor Daten:

Installationsort:	Ausschließlich Innenbereich
Betriebstemperaturen:	-10°C bis +45°C
Luftfeuchtigkeit:	Maximal 85% (ohne Kondenswasser)
Alarmanlagenfrequenz:	2.4 GHz
Batterie:	2 x 1.5V AAA Alkalie Batterie
Maße:	84 x 84 x 20mm



1. Funktions-Knopf

- Halten Sie diesen 10 Sekunden gedrückt, um den Szenarienschalter zu resetten und ein Anlern-Signal an die Zentrale zu senden.
- Ein kurzes Drücken löst die einprogrammierten Automationsregeln aus.

2. LED Indikator

- Leuchtet einmal:
Sendet ein Signal an die Alarm-Zentrale.
- Leuchtet zweimal:
Der Szenarien Schalter wurde erfolgreich der Zentrale hinzugefügt.

3. Batteriefach

- Der Szenarien Schalter nutzt 2 x 1.5V AAA Alkalie Batterien.
- Bei schwacher Batterie erhalten Sie rechtzeitig eine Meldung von der Zentrale.

Szenarien Schalter in Betrieb nehmen

1. Legen Sie die Batterien in das Batteriefach des Szenarien-Schalters.
2. Der Szenarien Schalter kann nur **innerhalb der ersten 3 Minuten**, nachdem die Batterien eingelegt wurden, angelernt werden.
3. Öffnen Sie das Menü der Zentrale „Sensoren“ → „Hinzufügen“ und klicken Sie auf „Start“ um den Anlernmodus der zu starten.
4. Drücken und halten Sie den „Funktions-Knopf“ (1) für ca. 10 Sekunden. Die LED (2) sollte kurz aufleuchten. Nach dem Aufleuchten lassen Sie den „Funktions-Knopf“ los.
5. Wird der Szenarien Schalter von der Zentrale erkannt, leuchtet die LED zweimal schnell auf und erlischt wieder.
6. Sobald die Zentrale den Anlern-Code erhalten hat, wird der Sensor in der Sensorliste angezeigt
7. Fügen Sie den Sensor mit „Hinzufügen“ der Sensorliste hinzu.
8. Beenden Sie den Anlernmodus indem Sie auf „Sensor hinzufügen“ → „Stop“ drücken.
9. Konfigurieren Sie jetzt optional den Sensor mit „Ändern“ oder später in der „Sensorliste“.

Reichweitentest:

Die Signalstärke des Sensors wird in der Sensorliste angezeigt und regelmäßig aktualisiert. Um optional die Signalstärke nach der Installation zu testen führen Sie folgende Schritte aus:

1. Öffnen Sie das Menü Zentrale „Sensoren“ → „Reichweite“ und klicken Sie auf „Start“.
2. Drücken Sie den „Funktions-Knopf“ des Sensors.
3. Der Sensor, sowie die aktuelle Signalstärke sollte nun in der Zentrale angezeigt werden. Je größer der Wert, desto besser das Funksignal (Signalstärke 1-9).

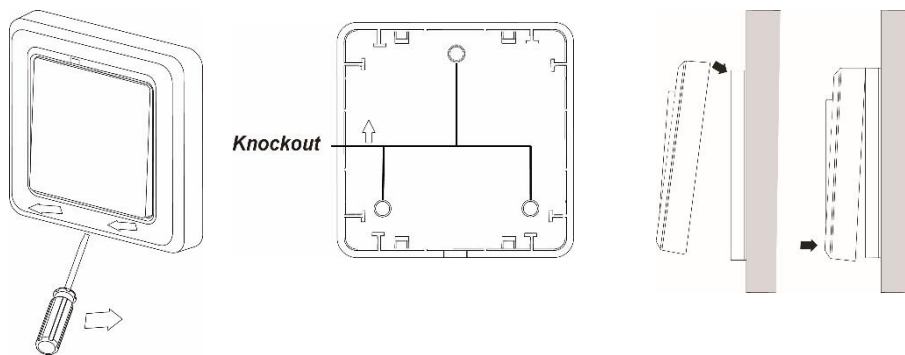
Hinweis:

Sollte der Sensor an dem gewünschten Standort kein Signal haben, die Funkverbindung generell schwach sein (Signalstärke <4) bzw. häufig darunter fallen (Signalschwankungen von 2-3 sind normal) empfehlen wir unseren „ZigBee Repeater“ zur Signalverbesserung einzusetzen.

Montage

Der Szenarien Schalter sollte auf flachem Untergrund installiert werden.

1. Entfernen Sie die Front mit Hilfe eines Schraubenziehers.
2. Auf der Rückseite des Szenarien Schalters finden Sie drei Aussparungen. Diese können Sie durchbohren, um an der Wand Punkte für die Bohrlöcher zu markieren.
3. Schrauben Sie die Rückseite fest an die Wand.
4. Klicken Sie die Front wieder auf die befestigte Rückseite.



Bedienung

Zuerst legen Sie im Menü „Smarthome“ → „Szenarien“ die Automatisierungen fest, welches das jeweilige Szenario beinhalten soll. Weitere Informationen hierzu finden Sie im Kapitel Szenarien.

The screenshot shows the 'Szenarien' configuration page. At the top, there is a navigation bar with icons for Home, Smarthome, Sensoren, Netzwerk, Einstellung, and System. The 'Smarthome' icon is highlighted. On the right, there is a 'Batterie Status' indicator with a red dot and the time '29.10.15 15:00'. Below the navigation bar, there is a sub-menu with 'Automation', 'Funkschalter', 'Stromverbrauch', and 'Szenarien'. The 'Szenarien' sub-menu is selected. The main content area is titled 'Szenarien' and shows a dropdown menu for 'Szenario 1: Haus Verlassen'. Below this is a table with 5 rows, each representing a scenario step. The columns are '#', 'Area', and 'Ausführung'. The 'Ausführung' column contains dropdown menus for actions like 'Zone einschalten', 'Zone 16(licht)', 'Zone 15(Bad)', 'Bild anfordern (kein Flash)', 'Zone 12', 'Zone 1', 'Moduswechsel', and 'Full Arm'. A 'Fertig' button is visible on the right side of the table.

#	Area	Ausführung
1	1	Zone einschalten Zone 16(licht)
2	1	Zone einschalten Zone 15(Bad)
3	1	Bild anfordern (kein Flash) Zone 12
4	2	Zone einschalten Zone 1
5	1	Moduswechsel Full Arm

Danach können Sie unter „Sensoren“ → „Liste“ → „Ändern“ (des Szenarien Schalters) festlegen, was für ein Szenario bei Tastendruck ausgeführt werden soll. Wählen Sie das gewünschte Szenario per Dropdownmenü aus.

The screenshot shows the 'Sensor editieren' page. At the top, there is a navigation bar with icons for 'Liste', 'Hinzufügen', 'Reichweite', 'Geräte', and 'Sirene'. The 'Liste' icon is highlighted. On the right, there is an 'Admin' button and a dropdown menu. The main content area is titled 'Sensor editieren' and shows a 'Smart Switch' configuration form. The form has the following fields: 'ID: ZS:77d801 / ZM:00124b00061f7806', 'Version: WSS1_00.00.02.03TC', 'Name: Szenarienschalter', 'Area: 1', 'Zone: 1', and 'Eigenschaft Button 1: Szene anwenden 2'. At the bottom, there are buttons for 'OK', 'Default', 'Reset', and 'Zurück'.

Hinweis:

Der Szenarien Schalter (alle ZigBee-Geräte) ist **nicht** mit dem Funkrepeater kompatibel und kann nicht in der Backupkonfigurationsdatei abgespeichert werden.